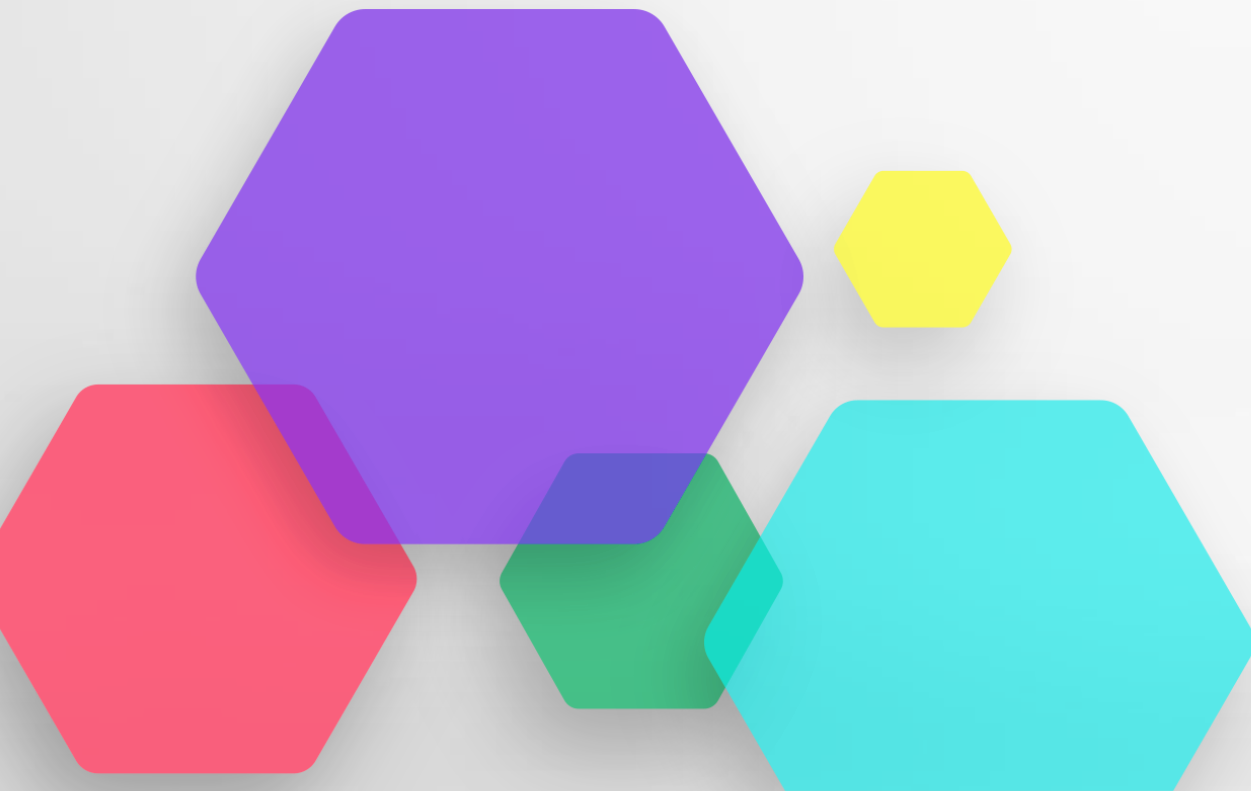


Métricas



Operaciones

On Time Delivery

Entregas a tiempo / totales.

Ejemplo: $950/1,000 = 95\%$.

Uso: confiabilidad en la promesa al cliente.

Operaciones

Exactitud del inventario

Es la diferencia entre lo que dice el sistema y lo que hay físicamente.

- Diferencia entre lo que dice el sistema y lo que hay físicamente (%).
- Meta: $\geq 95\%$.
- Si está bajo, tendrás devoluciones, pérdidas y créditos.

Rotación de Inventario

- **Veces que el inventario se vende y repone en un período.**
- **Fórmula: Costo de Ventas ÷ Inventario promedio.**
- **Meta depende del sector (retail alto, pharma moderado, acero bajo).**

Una farmacia compra \$10,000 en vitaminas, pero solo vende \$2,000 al mes. Rotación = 2. El capital queda amarrado en productos que se expiran antes de moverse.



Operaciones

Retrabajo (% Retrabajo)

Unidades retrabajadas / totales.

Ejemplo: $20/1,000 = 2\%$.

Uso: mide desperdicio.

Días de Inventario (DOH o DIO)

- **Cuántos días de ventas futuras se cubren con el inventario actual.**
- **Fórmula: $(\text{Inventario} \div \text{Costo de Ventas}) \times 365$.**
- **Muestra si tienes sobrestock o riesgo de ruptura**

Una panadería tiene harina suficiente para 90 días cuando debería tener solo para 30.

Resultado: espacio ocupado, riesgo de humedad y dinero inmovilizado.



Obsolescencia y expirados

- **% de inventario dañado, vencido o sin rotar en X meses.**
- **Meta: $\leq 2\%$.**

Ejemplo:

Un colmado guarda jugos en caja que se vencen en el almacén. El dueño descubre 15 cajas expiradas que nadie revisó porque estaban al fondo del estante.



Nivel de servicio (Fill Rate u OTIF en inventario)

- **% de órdenes que se surten completas desde stock disponible.**
- **Si está bajo = exceso en unos SKU y quiebres en otros.**

Ejemplo:

Un distribuidor de piezas recibe una orden de 10 filtros de aceite. Solo puede surtir 6 porque no tenía inventario suficiente. El cliente se va molesto y compra el resto en otra tienda.

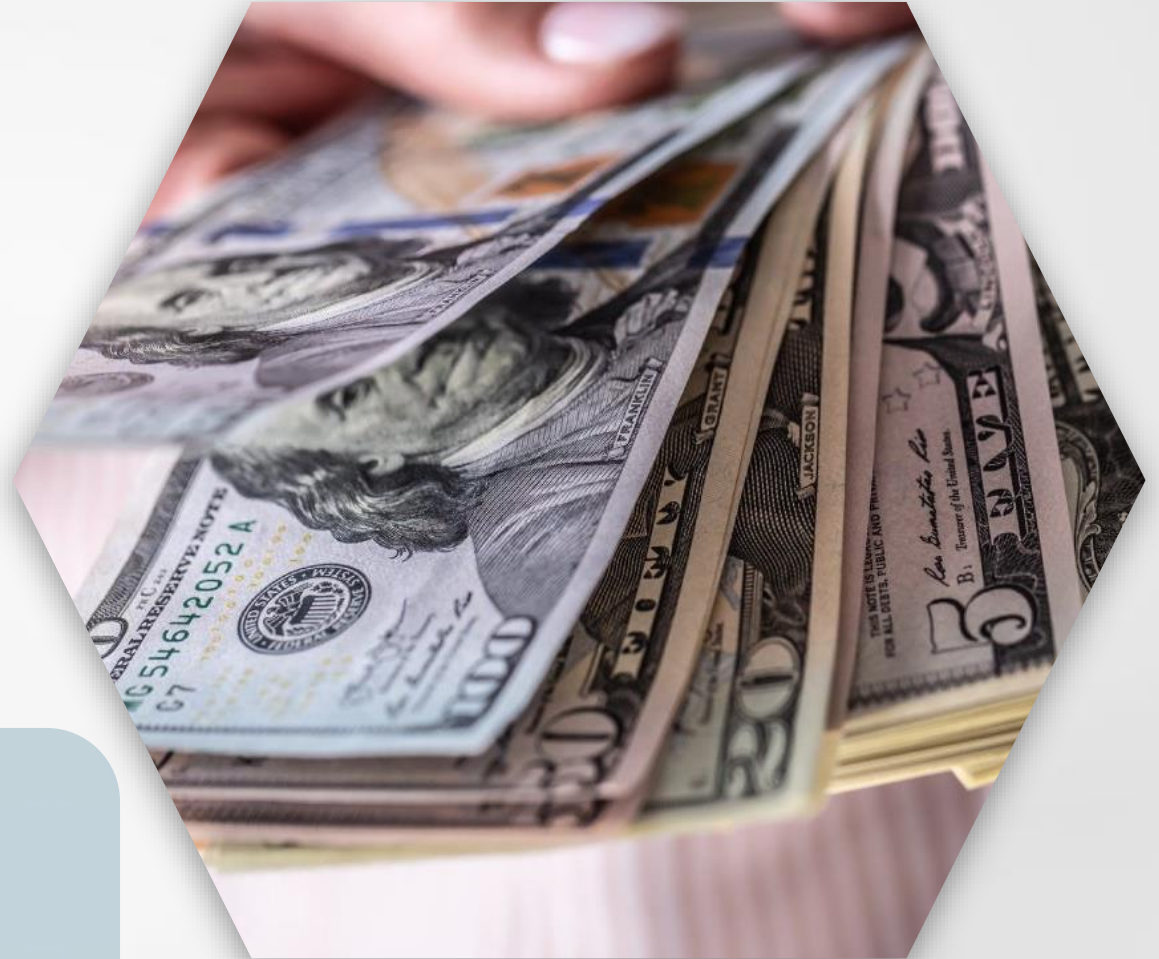


Costo de mantener inventario (Carrying Cost)

- Incluye seguros, intereses, merma, espacio y personal.
- Promedio en la industria: 20–30% del valor del inventario al año.

Ejemplo:

Una tienda de ropa tiene \$50,000 en inventario. Mantenerlo (renta del almacén, luz, seguros, merma) cuesta \$15,000 al año. Eso es un 30% del valor del inventario, directo al margen. A eso sumale el impuesto al inventario



Operaciones

Backorder Rate (órdenes en atraso o pendientes)

% de pedidos que no se pudieron surtir en el momento y quedaron abiertos.

Ejemplo SME: Un distribuidor de repuestos recibe 100 órdenes en la semana, pero 18 se quedan incompletas por falta de stock → Backorder rate = 18%.

Impacto: Cada backorder es un cliente frustrado y riesgo de fuga.

Operaciones

Dead Stock (inventario muerto)

% de inventario sin movimiento en 6–12 meses.

Ejemplo SME: Una tienda de calzado mantiene 120 pares de zapatos de temporada pasada que no se han vendido en un año. Valor amarrado = \$8,000.

Impacto: Capital congelado, ocupa espacio, obliga a liquidar a pérdida.

Operaciones

Tiempo de ciclo de reabastecimiento

Es el tiempo que transcurre desde que se detecta la necesidad de reponer inventario hasta que el producto está nuevamente disponible.

Ejemplo SME: un negocio ztarda 5 días desde que hace el pedido a su proveedor hasta que recibe y coloca la mercancía en almacén

Impacto: es importante porque impacta directamente la disponibilidad de productos y la continuidad de las operaciones sin interrupciones.

Operaciones

Shrinkage (pérdida desconocida)

Es la diferencia entre el inventario registrado y el inventario real debido a factores como robos, errores administrativos o daños no documentados.

Ejemplo SME: una tienda que reporta 100 unidades en sistema pero solo tiene 92 físicamente sin explicación clara

Impacto: es importante porque afecta la rentabilidad y evidencia fallas en los controles operativos.

Operaciones

ABC Classification Accuracy

Mide qué tan correctamente están clasificados los productos en categorías A, B y C según su importancia (valor, rotación o impacto en el negocio)

Ejemplo SME: una empresa que identifica como “A” los productos que generan la mayor parte de sus ingresos y mantiene esa clasificación actualizada según ventas.

Impacto: permite enfocar esfuerzos y recursos en los productos que realmente impulsan el desempeño del negocio.

Operaciones

FPY (First Pass Yield)

Es el porcentaje de productos o procesos que se completan correctamente en el primer intento.

Ejemplo: una línea de producción donde 95 de cada 100 unidades salen bien sin ajustes adicionales. (95%)

Impacto: Eficiencia de procesos.

Operaciones

Retrabajo (% Retrabajo)

Mide la proporción de productos o procesos que deben ser corregidos o repetidos debido a errores o fallas en la ejecución inicial.

Ejemplo: si de 200 unidades producidas, 10 deben rehacerse por defectos, el retrabajo es del 5%

Impacto: Mide desperdicios e impacta los costos operativos, el tiempo de entrega y la eficiencia general del proceso.